

Nøgletal for Trekantområdet

Befolkning, erhverv og arbejdsmarked

Juli 2009



INDHOLD

1. BEFOLKNINGEN

1.1. Befolkningsudvikling	4
1.2. Indkomstniveau	6

2. ERHVERV

2.1. Ledige i procent af arbejdsstyrken	9
2.2. Udviklingen i antallet af arbejdspladser	11
2.3. Antallet af nye virksomheder i Trekantområdet	13
2.4. De 5 største brancher i trekantområdet	14

3. UDDANNELSE

3.1. Uddannelsesniveaulet	17
---------------------------------	----

4. TRANSPORT OG INFRASTRUKTUR

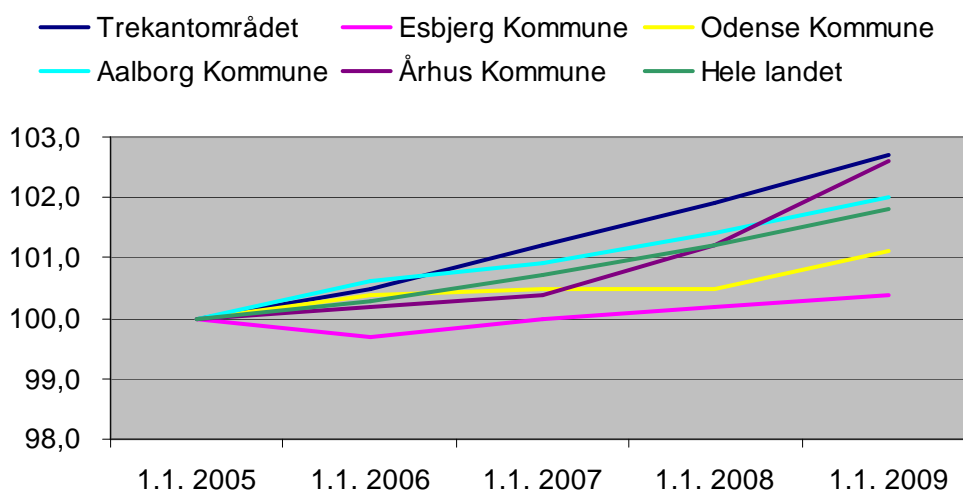
4.1. Døgnetrafik på centrale strækninger	21
4.2. Ind- og udpendlere	22

5. ANDET

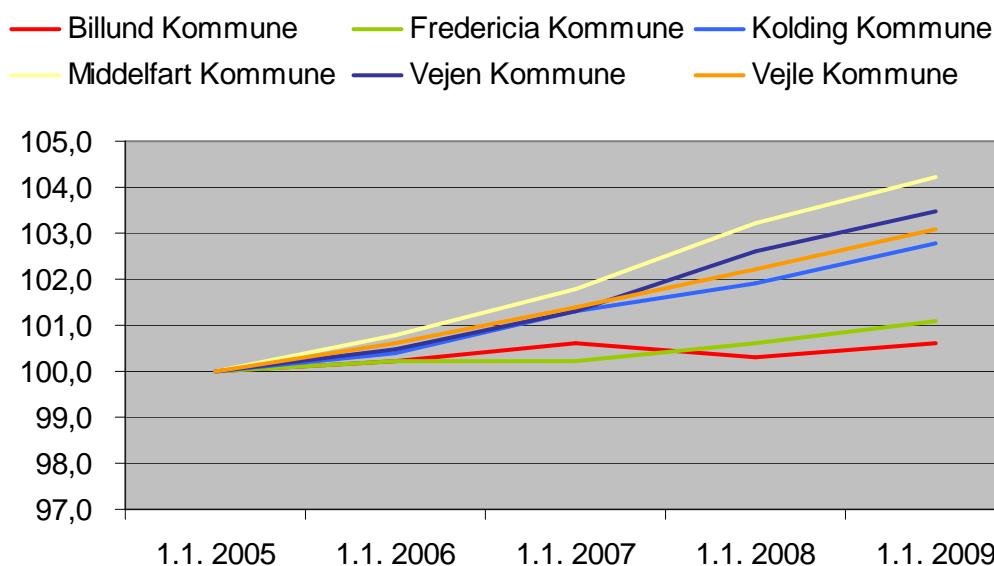
5.1. Udvikling i kvm. priser på parcel- og rækkehuse	25
5.2. Antal fuldførte boliger	27

1. BEFOLKNINGEN

1.1. BEFOLKNINGSUDVIKLING FRA 2004-2009



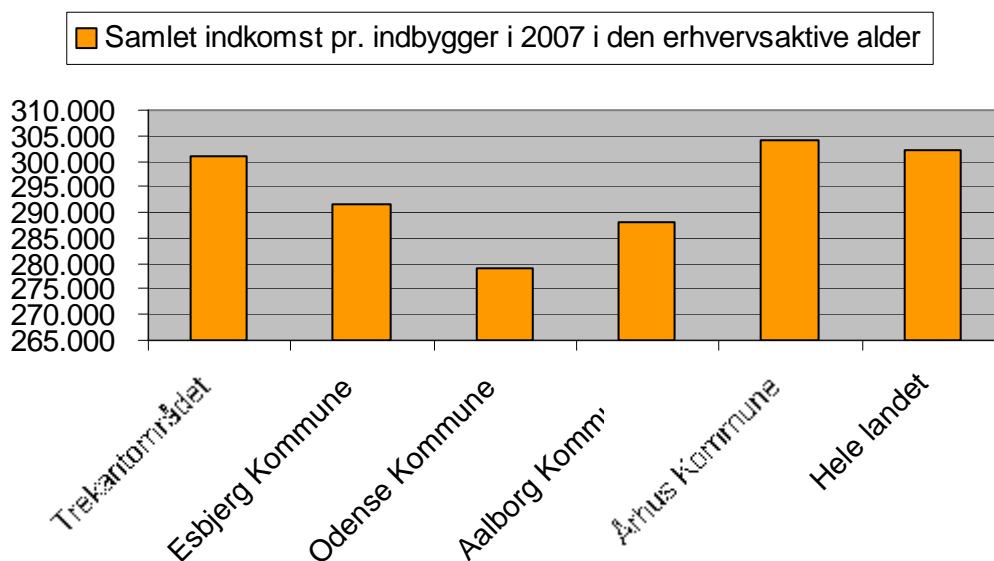
Trekantområdet og Aalborg ligger pænt over væksten på landsplan med hensyn til befolkningsudvikling, mens udviklingen i Odense har været mere eller mindre stabil de seneste par år, dog med vækst fra 2008 til 2009. Århus har haft meget stigende vækst de seneste 2 år og ligger klart over landsgennemsnittet i 2009. Esbjerg oplevede ligeledes et fald i befolkningen fra 2005 til 2006, men har været stigende igen siden. Trekantområdet har oplevet en betydelig vækst med knap 9.000 flere indbyggere fra 2005 til 2009.



Det ses tydeligt at Middelfart Kommune har haft den største vækst i disse år, i modsætning til væksten i Billund Kommune som har været noget ustabil. Generelt har alle kommuner haft en stabil vækst med undtagelse af Billund og til dels Fredericia.

Befolkningsudvikling	1.1. 2005	1.1. 2006	1.1. 2007	1.1 2008	1.1 2009
Trekantområdet - i alt	341.459	343.074	345.430	347.991	350.729
Billund Kommune	26.076	26.133	26.233	26.155	26.240
Fredericia Kommune	49.147	49.252	49.260	49.454	49.708
Kolding Kommune	86.102	86.478	87.183	87.758	88.481
Middelfart Kommune	36.113	36.417	36.771	37.261	37.617
Vejen Kommune	41.350	41.551	41.882	42.443	42.792
Vejle Kommune	102.671	103.243	104.101	104.920	105.891
Esbjerg Kommune	114.097	113.755	114.148	114.269	114.582
Odense Kommune	185.871	186.595	186.745	186.879	187.839
Aalborg Kommune	192.353	193.529	194.149	195.094	196.213
Århus Kommune	294.954	295.513	296.170	298.348	302.489
Hele landet	5.411.405	5.427.459	5.447.084	5.474.527	5.509.519

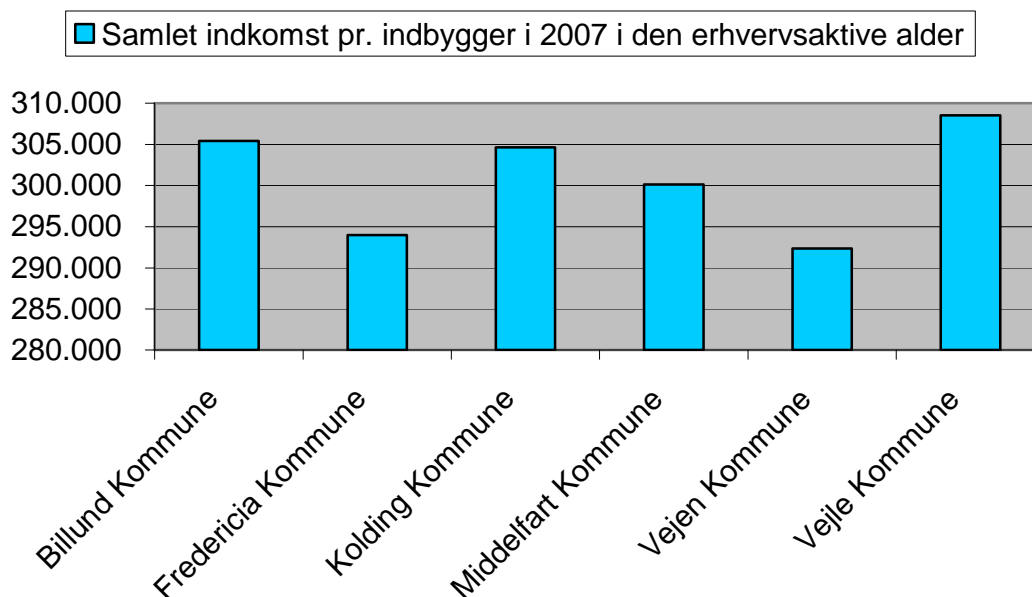
1.2. INDKOMSTNIVEAU 2007



2007	Trekant - området	Esbjerg Kommune	Odense Kommune	Aalborg Kommune	Århus Kommune	Hele landet
20 - 69 år	300.846	291.713	279.207	288.052	304.167	302.004

Kilde: Danmarks Statistik

Overordnet set ligger indkomstniveauet i Trekantområdet lige under landsgennemsnittet, hvorimod Århus er den eneste kommune som ligger over. Odense ligger bemærkelsesværdigt klart i bunden af tabellen over de sammenlignede kommuner, hvilket skyldes byens mange studerende, som ikke har en høj årsindkomst. På trods af at Århus også har en status som uddannelsesby, så har byen også mange højindkomstgrupper, idet der er en koncentration af vidensintensive arbejdsfunktioner i dette område, hvilket spiller en betydelig rolle for den samlede indkomst pr. indbygger.



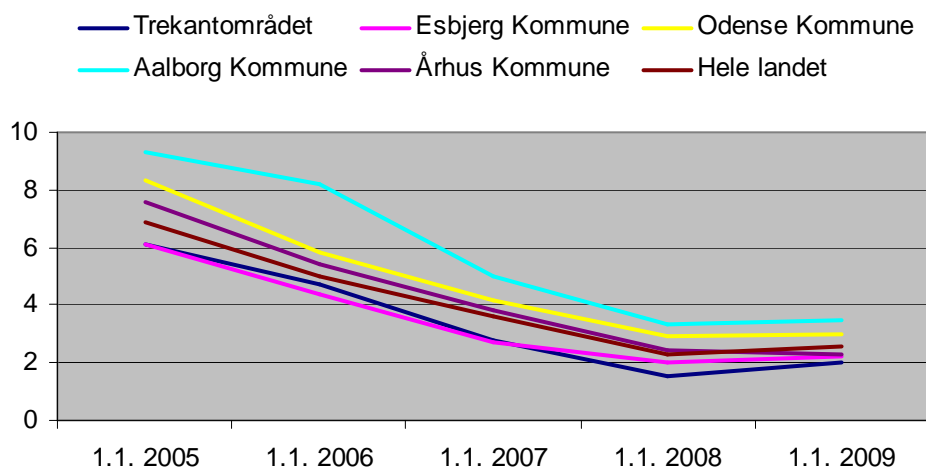
2007	Billund Kommune	Fredericia Kommune	Kolding Kommune	Middelfart Kommune	Vejen Kommune	Vejle Kommune
20 - 69 år	305.404	294.006	304.638	300.147	292.368	308.513

Kilde: Danmarks Statistik

Tre af Trekantområdets kommuner ligger følges pænt ad hvad angår gennemsnitlig samlet indkomst pr. indbygger, nemlig Billund, Kolding og Vejle. Vejen og Fredericia Kommune derimod, ligger et godt stykke under de øvrige kommuner.

2. ERHVERV

2.1. LEDIGE I PROCENT AF ARBEJDSSTYRKEN FRA 2004-2009



Ledige i % af arbejdsstyrken	1.1. 2005	1.1. 2006	1.1. 2007	1.1. 2008	1.1. 2009
Trekantområdet - i alt	6,1	4,7	2,8	1,5	2,0
Esbjerg Kommune	6,1	4,4	2,7	2,0	2,2
Odense Kommune	8,3	5,8	4,2	2,9	3,0
Aalborg Kommune	9,3	8,2	5,0	3,3	3,5
Århus Kommune	7,6	5,4	3,8	2,4	2,3
Hele landet	6,9	5,0	3,6	2,3	2,6

Kilde: Danmarks Statistik

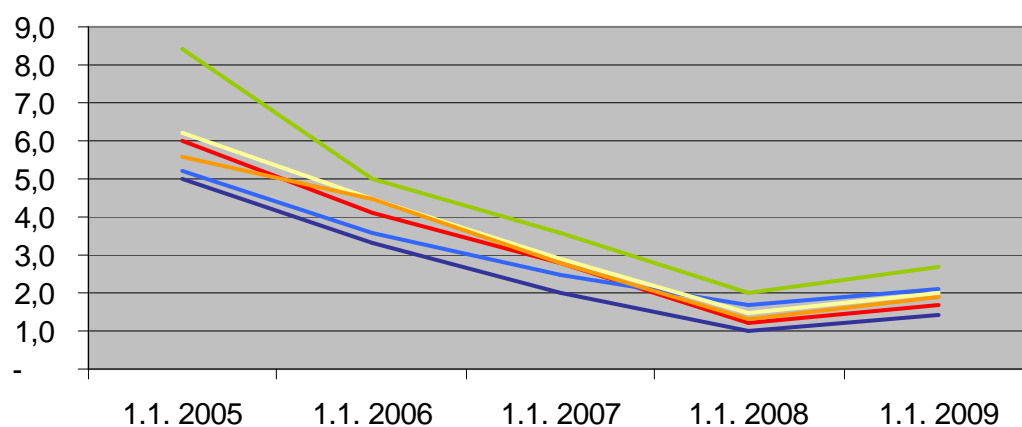
Trekantområdet har haft den laveste ledighed samlet set fra 2005 til 2009, hvor den ligger på blot 2,0 %. Ledigheden i Esbjerg Kommune ligger på næsten samme niveau som i Trekantområdet, dog på 2,2 % i 2009. I samtlige år har ledigheden begge steder ligget under landsgennemsnittet.

Både Odense, Århus og Aalborg ligger alle over landsgennemsnittet, men især Aalborg har oplevet et bemærkelsesværdigt fald i ledigheden fra hele 9,3 % i 2005 til 3,5 % i 2009.

Generelt ses det dog at Trekantområdet samt alle kommunerne følger udviklingen på landsplan; eneste undtagelse er dog Aalborg, hvor ledigheden ikke faldt i samme grad fra 2005 til 2006.

Det ses selvfølgelig tydeligt at Finanskrisen sætter sine spor i samtlige kommuner samt i hele landet, idet ledigheden uden undtagelse er steget fra 2008 til 2009.

— Billund Kommune — Fredericia Kommune — Kolding Kommune
— Middelfart Kommune — Vejen Kommune — Vejle Kommune



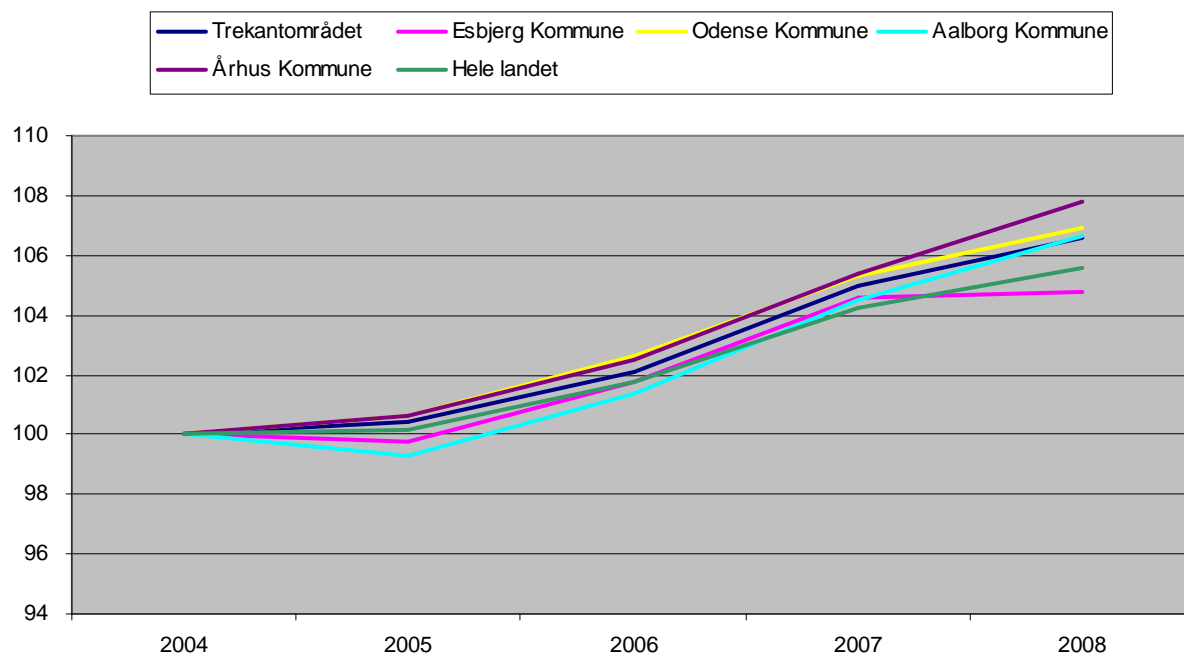
Ledige i % af arbejdsstyrken	1.1. 2005	1.1. 2006	1.1. 2007	1.1. 2008	1.1. 2009
Billund Kommune	6,0	4,1	2,8	1,2	1,7
Fredericia Kommune	8,4	5,0	3,6	2,0	2,7
Kolding Kommune	5,2	3,6	2,5	1,7	2,1
Middelfart Kommune	6,2	4,5	2,9	1,5	2,0
Vejen Kommune	5,0	3,3	2,0	1,0	1,4
Vejle Kommune	5,6	4,5	2,8	1,3	1,9

Kilde: Danmarks Statistik

Vejen Kommune har i perioden fra 2005 til 2009 haft den laveste ledighed i samtlige år. Kolding og Vejle Kommune følges pænt ad og er begge gået fra en ledighed fra mellem 5,2-6, % til omkring 2 % i 2009.

Fredericia Kommune har dog haft en mærkværdig udvikling med en ledighed på hele 8,4 % i 2005 til kun 2,7 % i 2009.

2.2. UDVIKLINGEN I ANTALLET AF ARBEJDSPLADSER 2004 - 2007



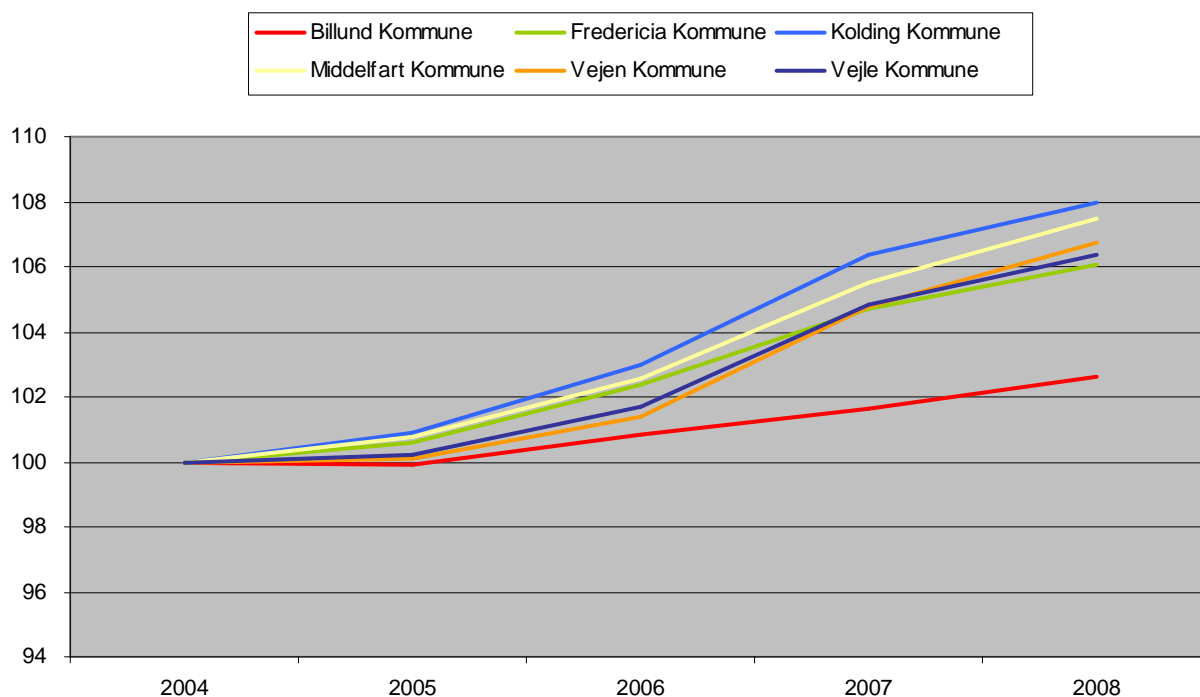
Antal beskæftigede	1.1. 2004	1.1. 2005	1.1. 2006	1.1. 2007	1.1. 2008
Trekantområdet - i alt	173.309	174.096	176.949	181.989	184.741
Esbjerg Kommune	56.479	56.327	57.495	59.054	59.176
Odense Kommune	88.498	89.075	90.805	93.182	94.637
Aalborg Kommune	93.663	93.027	94.925	97.866	99.905
Århus Kommune	148.385	149.289	152.143	156.331	159.904
Hele landet	2.706.434	2.710.462	2.754.646	2.821.641	2.857.565

Kilde: Danmarks Statistik

Beskæftigelsen er steget jævnt og stabilt alle steder fra 2004 til 2008, lige med undtagelse af Aalborg og Esbjerg Kommune, som oplevede et fald i antallet af arbejdspladser fra 2004 til 2005.

Trekantområdet, Odense, Aalborg og Århus har fra 2004 til 2008 alle haft en pæn stigning på omkring 7-8 %, som ligger over landsgennemsnittet. Resultatet af en samlet stigning på 6,6 % i Trekantområdet er derfor lige knap 11.500 flere arbejdspladser i 2008 end i 2004.

Esbjerg og Aalborg Kommune er de eneste steder, som ligger under landsgennemsnittet i denne periode, dog er Aalborg kommet over landsgennemsnittet i 2007.



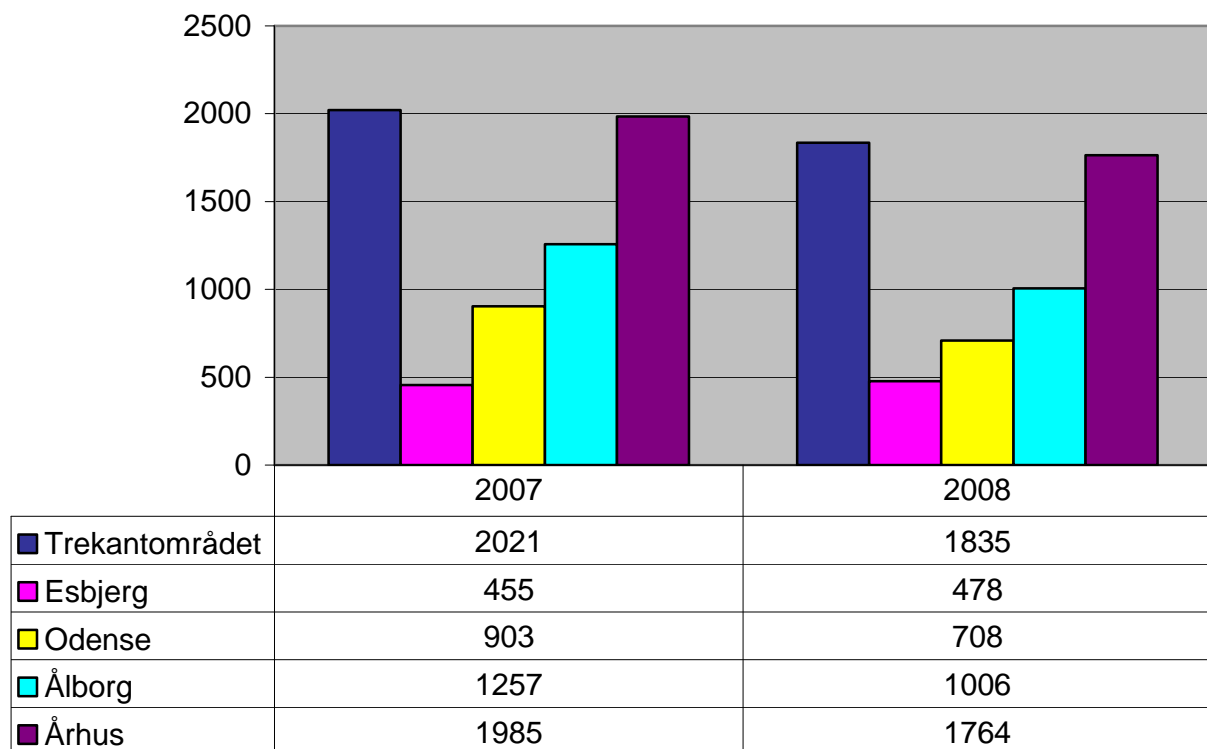
Antal beskæftigede	1.1. 2004	1.1. 2005	1.1. 2006	1.1. 2007	1.1. 2008
Billund Kommune	13.661	13.647	13.775	13.881	14.021
Fredericia Kommune	23.959	24.099	24.534	25.092	25.410
Kolding Kommune	43.969	44.348	45.285	46.764	47.467
Middelfart Kommune	17.972	18.107	18.435	18.963	19.313
Vejen Kommune	21.013	21.037	21.302	22.018	22.435
Vejle Kommune	52.735	52.858	53.618	55.271	56.095

Kilde: Danmarks Statistik

Kolding Kommune ligger i spidsen når det gælder udviklingen i antallet af arbejdspladser, med godt 3.500 nye arbejdspladser i perioden. Middelfart, Fredericia, Vejle og Vejen Kommune har endvidere oplevet betydelig fremgang på mellem 6-8 %.

Billund er den eneste kommune, der har haft en ustabil udvikling, idet antallet af arbejdspladser var faldende fra 2004 til 2005. Endvidere ligger fremgangen på arbejdspladser kun på 2,6 % i 2008 set over hele perioden.

2.3. ANTALLET AF NYE VIRKSOMHEDER I TREKANTOMRÅDET 2007 - 2008



Kilde: Det Centrale Virksomhedsregister

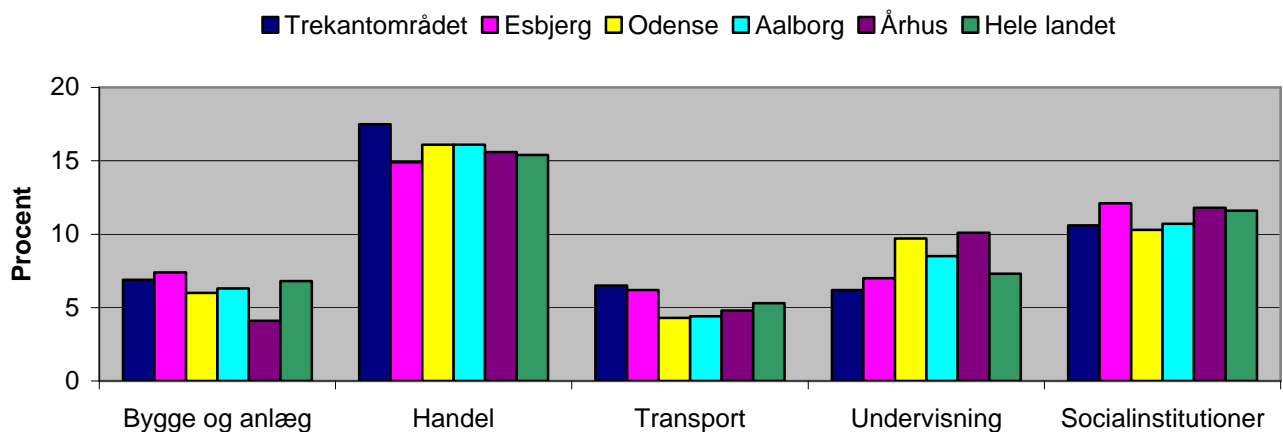
Antallet af nye virksomheder har fra 2007 til 2008 været faldende i både Trekantområdet, Odense, Ålborg og Århus Kommune, hvorimod udviklingen i Esbjerg har været positiv, idet antallet af nye virksomheder er steget.

Nedenfor ses antallet af nye virksomheder i de lokale kommuner i Trekantområdet.

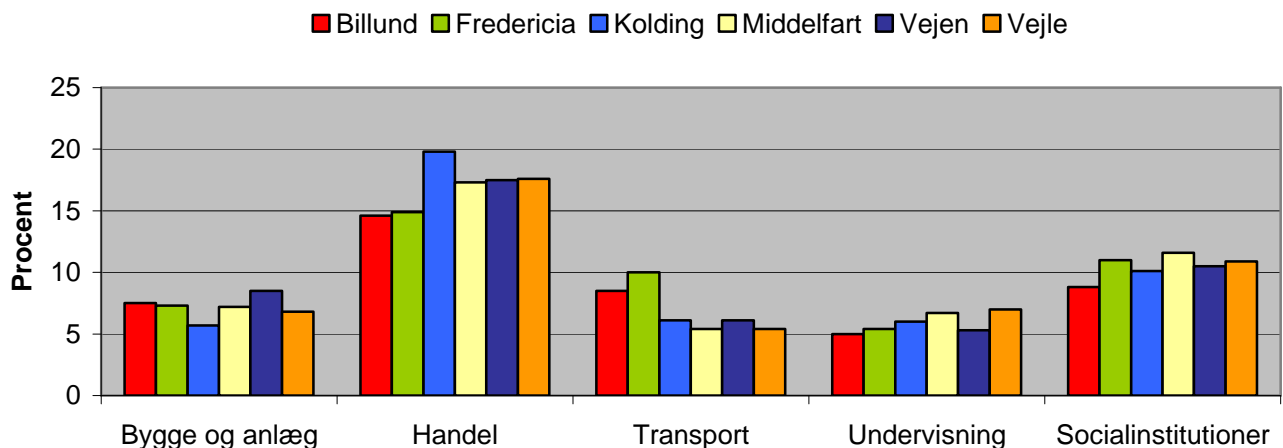
	Billund	Fredericia	Kolding	Middelfart	Vejen	Vejle	I alt
2007	122	245	547	178	177	752	2021
2008	117	194	473	191	182	678	1835
Total	239	439	1020	369	359	1430	3856

Kolding og Vejle Kommune er uden tvivl klart i front, når det gælder etableringer af nye virksomheder. Over halvdelen af de nye virksomheder i 2007 og 2008 blev etableret i disse to byer. Udviklingen bærer også præg af finanskrisen, idet der blev etableret næsten 200 virksomheder færre i 2008 sammenlignet med året før.

2.4. DE 5 STØRSTE BRANCHER I TREKANTOMRÅDET 2008



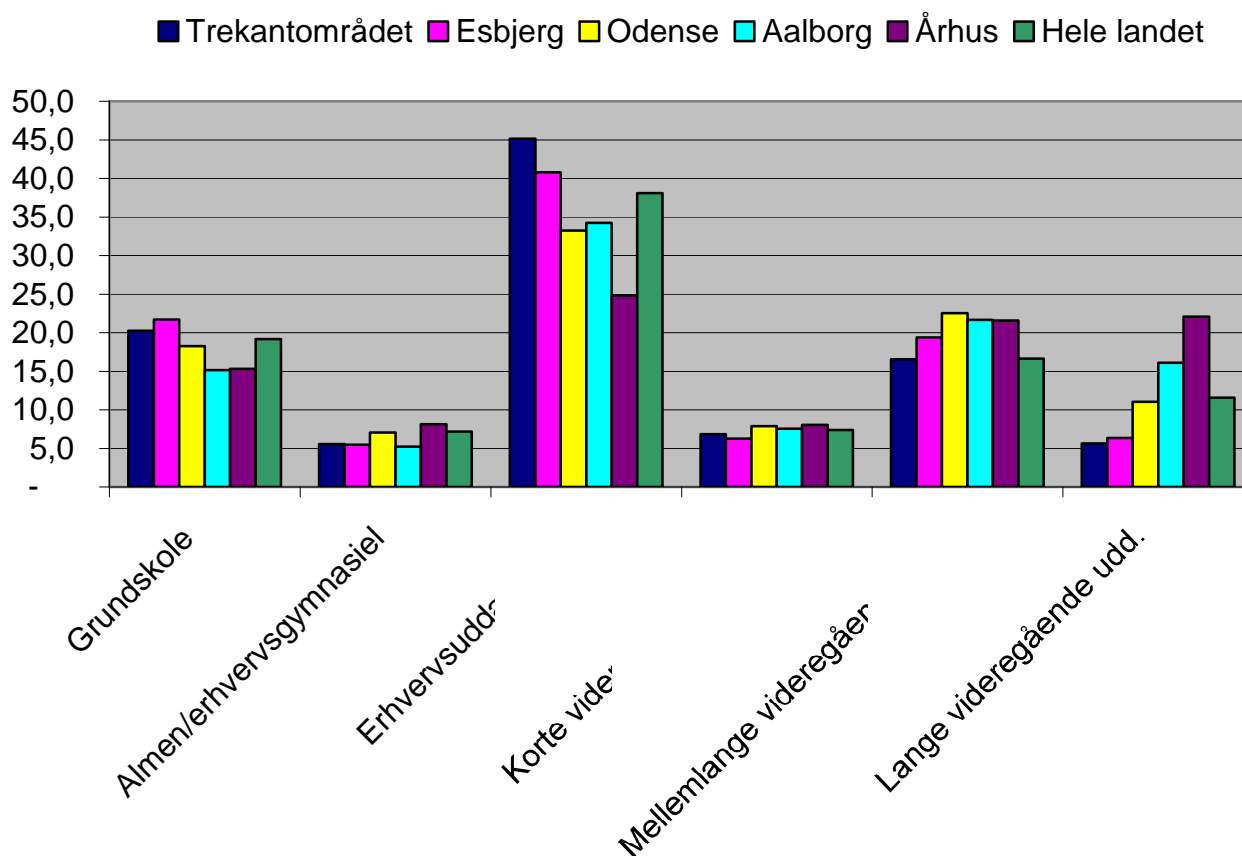
De fem største brancher i Trekantområdet i 2007 var bygge og anlæg, handel, transport, undervisning og social. Ved en sammenligning med de øvrige kommuner samt hele landet viser det sig at Trekantområdet er førende inden for to følgende brancher, nemlig handel og transport. Området ligger endvidere lige under Århus og over hele landet, når det gælder bygge og anlæg.



De enkelte kommuner i Trekantområdet følges pænt ad i samtlige fem brancher, men Kolding gør sig iøjensfaldende ved klart at være i front, når det gælder handel. Billund og Fredericia er endvidere førende inden for transport.

3. UDDANNELSE

3.1. UDDANNELSESNIVEAUET I 2008



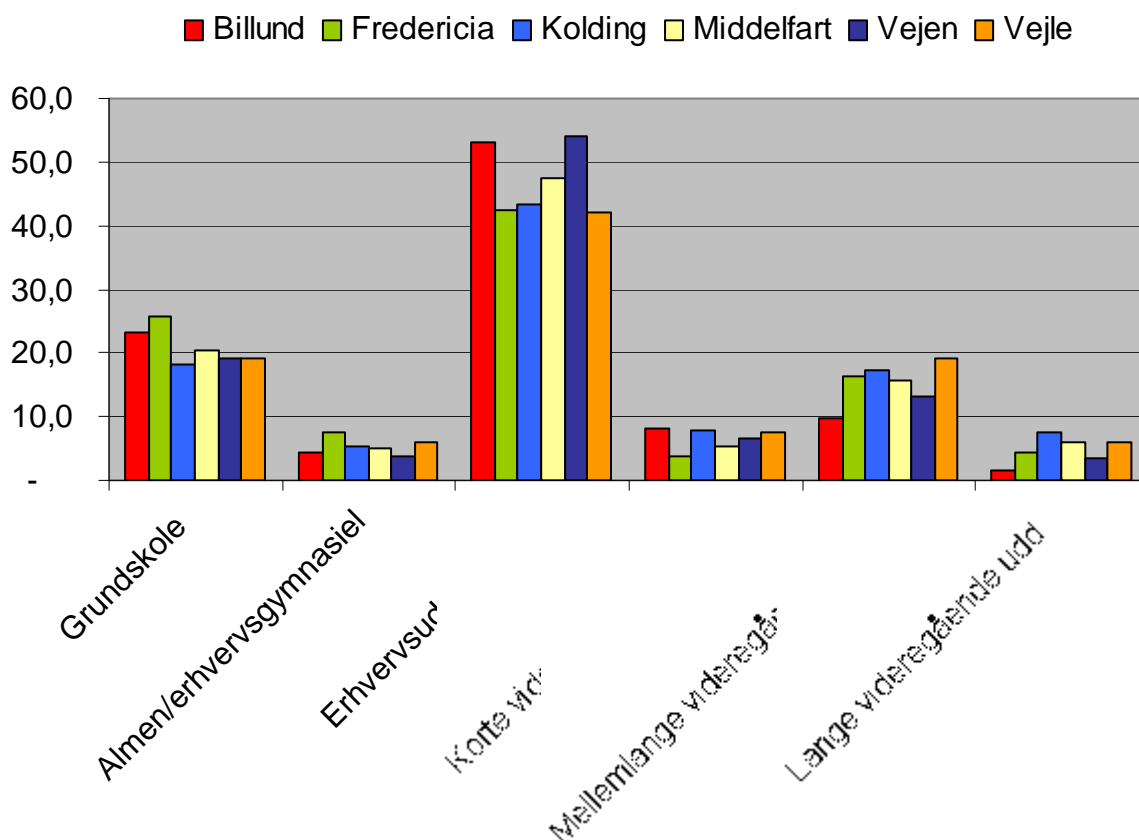
29 årige %	Trekant - området	Esbjerg	Odense	Aalborg	Århus	Hele landet
Grundskole	20,2	21,7	18,3	15,2	15,3	19,2
Almen/erhvervsgymnasial	5,6	5,5	7,1	5,2	8,1	7,2
Erhvervsuddannelse	45,2	40,8	33,2	34,2	24,8	38,1
Korte videregående udd.	6,8	6,3	7,9	7,6	8,0	7,4
Mellemlange videregående udd.	16,5	19,4	22,5	21,7	21,6	16,6
Lange videregående udd.	5,7	6,4	11,0	16,1	22,1	11,6
I alt	100,0	100,0	100,0	100,0	100,0	100,0

Kilde: Danmarks Statistik

Udbuddet af arbejdsfunktioner for ufaglærte og faglærte er særlig stort i Trekantområdet og det kommer også til udtryk i denne sammenligning med de øvrige kommuner, hvor hele 20,2 % af de 29-årige i 2008 har grundskolen som deres højst fuldførte uddannelse. Kun overgået af Esbjerg. Trekantområdet ligger klart på en sidsteplads ved samtlige videregående uddannelser i 2008, men er derimod i front når det gælder personer med erhvervsuddannelser, som deres højst fuldførte uddannelse. Som følge af Finanskrisen forventes flere unge dog at videreuddanne sig, idet der er

mangel på jobs, hvilket forhåbentlig kan være medvirkende til at løfte uddannelsesniveaut en smule i Trekantområdet.

Odense, Aalborg og Århus har som ventet et højt uddannelsesniveau, men Århus har uden tvivl det højeste niveau som følge af de mange vidensintensive arbejdsfunktioner i dette område.



29 årige	Billund	Fredericia	Kolding	Middelfart	Vejen	Vejle
Grundskole	23,3	25,8	18,4	20,5	19,1	19,3
Almen/erhvervsgymnasial	4,4	7,5	5,5	5,0	3,8	5,9
Erhvervsuddannelse	53,0	42,5	43,4	47,3	53,9	42,2
Korte videregående udd.	8,0	3,6	7,9	5,4	6,4	7,6
Mellemlange videregående udd.	9,6	16,3	17,2	15,8	13,1	19,0
Lange videregående udd.	1,6	4,3	7,7	6,0	3,6	6,1
I alt	100,0	100,0	100,0	100,0	100,0	100,0

Kilde: Danmarks Statistik

Hvis man går ind og kigger på de enkelte kommuner, er det interessant at se at op til 26 % af de 29-årige i Fredericia Kommune i 2008 kun har grundskolen, som den højeste uddannelse, hvorimod Kolding ligger under landsgennemsnittet med kun 18,4 %. Samtlige kommuner følger godt med

hvad angår videregående uddannelser og som tidligere nævnt forventes uddannelsesniveaueet at stige i fremtiden, som følge af at flere unge vælger at læse videre på grund af Finanskrisen.

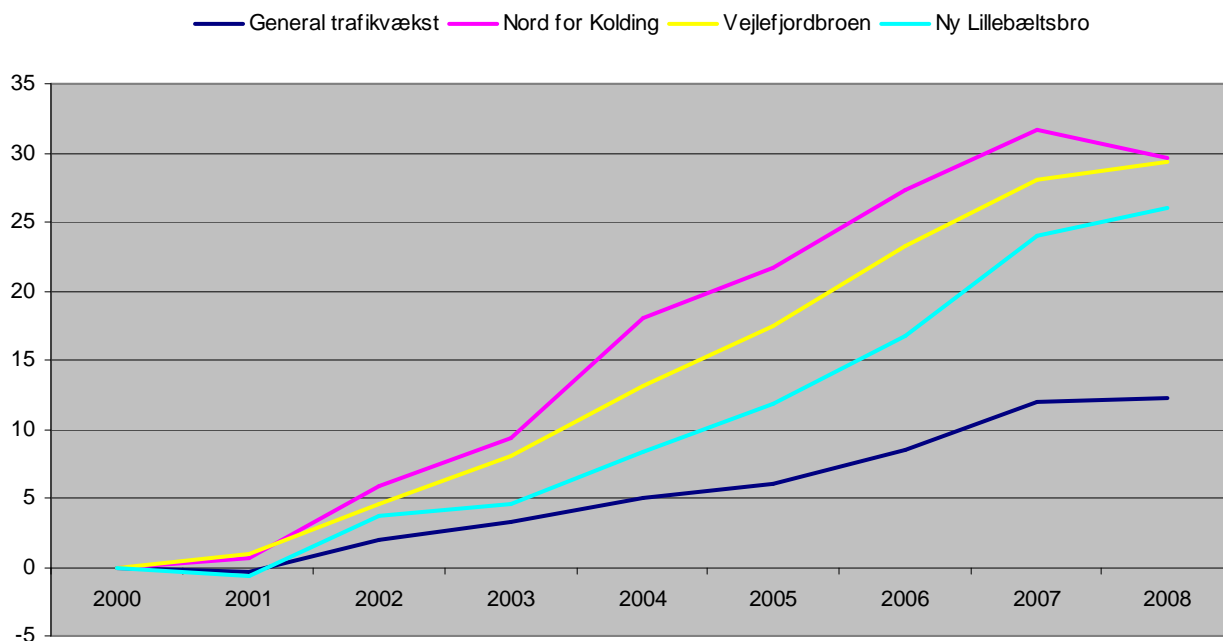
Følgende er en oversigt over hvad de forskellige uddannelsesbetegnelser indeholder:

Grundskolen	Folkeskolen fra 1. til 9. eller 10. klasse
Almen/erhvervsgymnasiet	Gymnasiet, HF, Studenterkurser, adgangskurser til videregående udd., HHX, HTX, erhvervsfaglige grundforløb, folke-/frie grundskoler
Erhvervsuddannelser	Pædagogisk, handel og kontor, bygge og anlæg, jern og metal, grafisk, teknik og industri, service, levnedsmiddel og hisholdning, jordbrug og fiskeri, transport, sundhed, sikkerhed
Korte videregående udd.	Handel og økonomi, IT og design, kreativ og kunstnerisk, sundhed, teknisk og teknologisk
Mellemlange videregående udd.	Kreativ og kunstnerisk, pædagogisk, samfundsfaglig og økonomisk, social- og sundhed, sprog, teknisk og teknologisk
Lange videregående udd.	Humanistisk, kreativ og kunstnerisk, naturvidenskabelig, samfundsvidenskabelig og økonomisk, sundhedsvidenskabelig, teknisk og teknologisk

Kilde: Danmarks Statistik samt Uddannelsesguiden.dk

4. TRANSPORT OG INFRASTRUKTUR

4.1. DØGNTRAFIK PÅ CENTRALE STRÆKNINGER 2000 - 2008



	Nord for Kolding	Vejlefjordbroen	Ny Lillebæltsbro
2000	50.100	49.800	48.400
Stigning fra år 2000 - %	-	-	-
2001	50.400	50.300	48.100
Stigning fra år 2000 - %	0,6	1,0	99,4
2002	53.000	52.100	50.200
Stigning fra år 2000 - %	5,8	4,6	3,7
2003	54.800	53.800	50.600
Stigning fra år 2000 - %	9,4	8,0	4,5
2004	59.100	56.300	52.400
Stigning fra år 2000 - %	18,0	13,1	8,3
2005	60.900	58.500	54.100
Stigning fra år 2000 - %	21,6	17,5	11,8
2006	63.800	61.400	56.500
Stigning fra år 2000 - %	27,3	23,3	16,7
2007	66.000	63.800	60.000
Stigning fra år 2000 - %	31,7	28,1	24,0
2008	65.000	64.400	61.000
Stigning fra år 2000 - %	29,7	29,3	26,0

Kilde: Vejdirektoratet

Kun omkring 5-6 % af trafikken i Trekantområdet er kollektiv trafik, idet der er stor tradition for bilkørsel samt at sammenhængen i det kollektive system er ringe. Dette kommer også til udtryk, når man går ind og kigger nærmere på trafikvæksten på centrale strækninger i området.

Trafikken på den sydjydske motorvej, nord for Kolding, har oplevet den mest markante stigning i perioden 2000 til 2008 med 29,7 % samlet set. Væksten i trafikken på Vejlefjordbroen følger dog lige i hælene med en overordnet stigning på 29,3 % over samme periode. Den ny Lillebæltsbro har oplevet en stigning på 26 %.

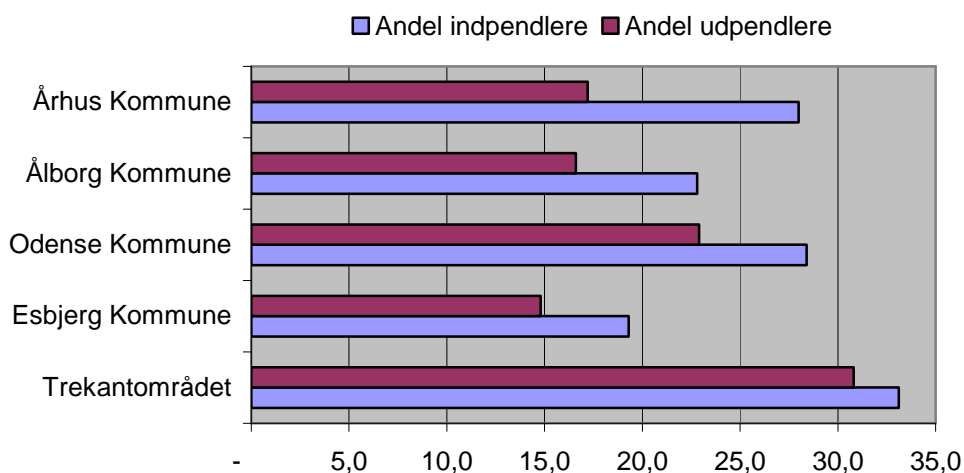
Alle tre steder er trafikken steget med mere end det dobbelte sammenlignet med væksten på landsplan, som i perioden fra 2000 til 2008 er steget med 12,3 %.

4.2. IND – OG UDPENDLERE I 2007

Definitioner:

Indpendlere: Antal personer med arbejdssted i kommunen, men bopæl i en anden kommune i procent af personer med arbejdssted i kommunen pr. 1. januar.

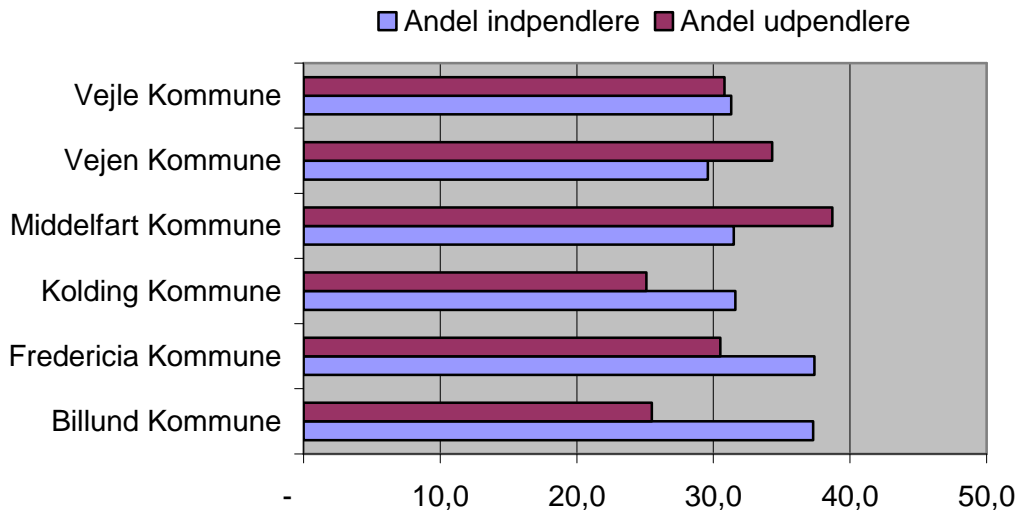
Udpendlere: Antal personer med arbejdssted i en anden kommune i procent af antal beskæftigede personer med bopæl i kommunen pr. 1. januar.



2007	Indpendlere	Udpendlere
Trekantområdet	33,1	30,8
Esbjerg Kommune	19,3	14,8
Odense Kommune	28,4	22,9
Ålborg Kommune	22,8	16,6
Århus Kommune	28,0	17,2

Kilde: Indenrigs- og Socialministeriet

Trekantområdet har næsten en lige så stor andel af udpændlere som indpendlere, hvorimod de øvrige kommuner har en langt større andel af indpendlere. Især Århus oplever at mange mennesker pendler til byen hver dag, da udbuddet af jobs i denne kommune er meget stor, mens boligpriser er relativt høje.



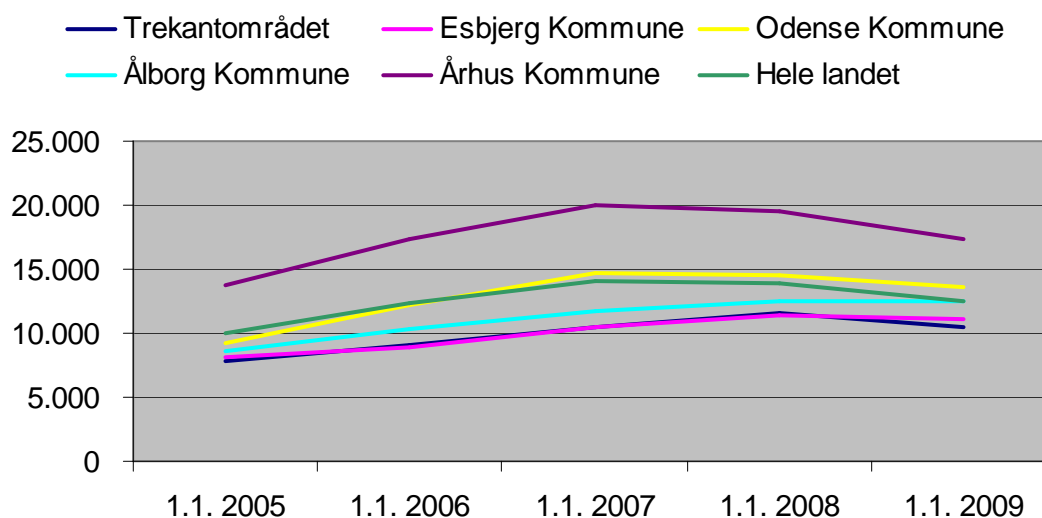
2007	Indpendlere	Udpendlere
Billund Kommune	37,3	25,5
Fredericia Kommune	37,4	30,5
Kolding Kommune	31,6	25,1
Middelfart Kommune	31,5	38,7
Vejen Kommune	29,6	34,3
Vejle Kommune	31,3	30,8

Kilde: Indenrigs- og Socialministeriet

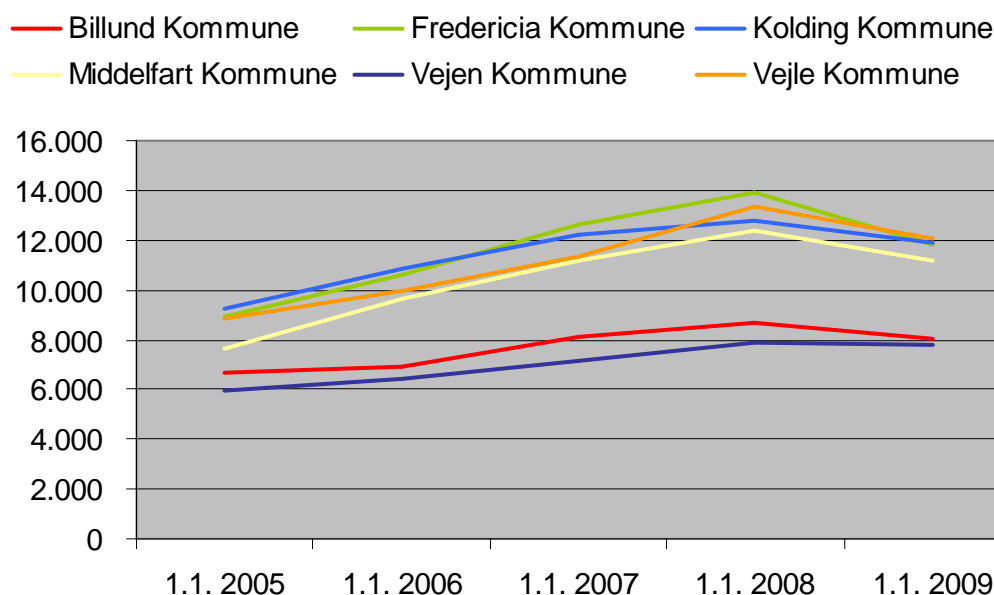
Vejen og Middelfart er de eneste kommuner i Trekantområdet, som har flere udpendlere end indpendlere overordnet set. Især Billund har en stor andel af indpendlere, da arbejdspladser som Lego, Legoland, Billund Lufthavn samt Lalandia trækker meget arbejdskraft til.

5. ANDET

5.1. UDVIKLING I KVM. PRISER PÅ PARCEL- OG RÆKKEHUSE FRA 2005 - 2009



Både Trekantområdet, Esbjerg og Ålborg har oplevet en årlig stigning i prisniveauet de sidste par år, lige med undtagelse fra 2008 til 2009. De øvrige kommune følger landsudviklingen meget godt, idet prisniveauet har været faldende siden 2007. Finanskrisen har endvidere haft en markant indflydelse på prisniveauet det seneste år, hvilket tydeligt ses.



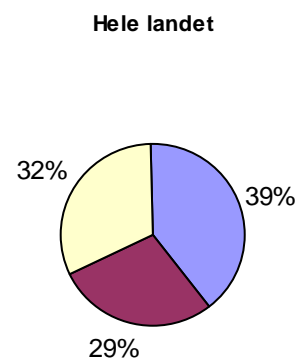
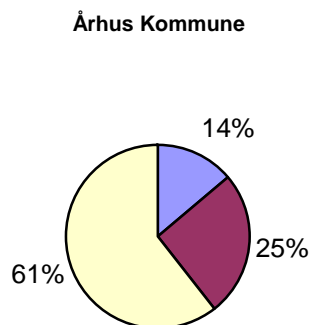
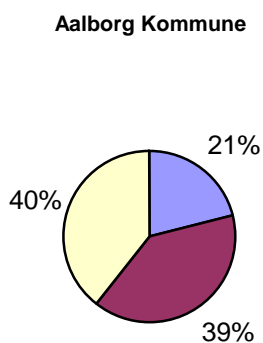
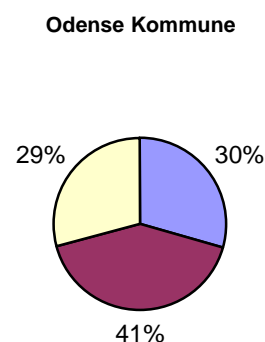
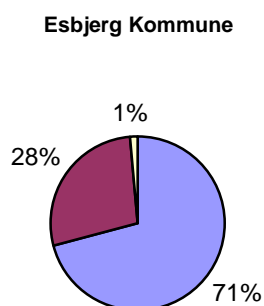
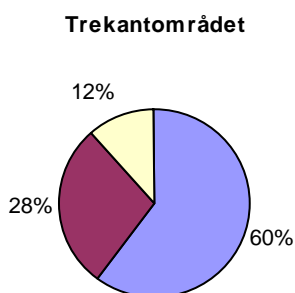
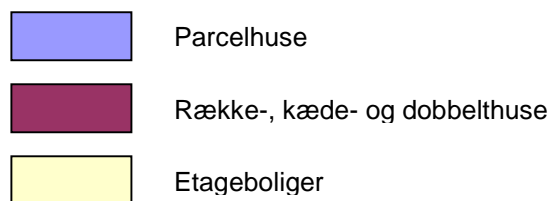
Fredericia og Middelfart Kommune har oplevet den mest markante stigning i priserne i løbet af de seneste fem år, men også det relativt største fald fra 2008 til 2009. Generelt har priserne i alle seks kommuner været stigende fra år til år, dog lige med undtagelse af det seneste år som følge af den økonomiske krise.

Kvadratmeterpris (gns.)	1.1. 2005	1.1. 2006	1.1. 2007	1.1. 2008	1.1. 2009
Hovedbyer					
5500 Middelfart	8.906	12.002	13.036	14.520	12.909
6000 Kolding	10.329	11.970	13.924	14.094	13.587
6600 Vejen	7.142	8.012	8.469	9.732	8.994
7000 Fredericia	8.875	10.573	12.531	13.881	11.680
7100 Vejle	9.542	11.453	12.571	14.617	13.059
7120 Vejle Øst	13.401	13.816	15.545	20.246	16.673
7200 Grindsted	6.578	7.468	8.165	8.582	7.851

Kilde: Realkreditrådet

Ovenstående er en oversigt over priserne i de største byer i Trekantområdet.

5.2. ANTAL FULDFØRTE BOLIGER I 2008



2008	Parcelhuse	Række-, kæde- og dobbelthuse	Etageboliger	Samlet
Trekantområdet	1.098	519	213	1.830
Esbjerg Kommune	190	74	4	268
Odense Kommune	163	227	161	551
Aalborg Kommune	225	418	421	1.064
Århus Kommune	274	501	1.190	1.965
Hele landet	8.539	6.209	6.968	21.716

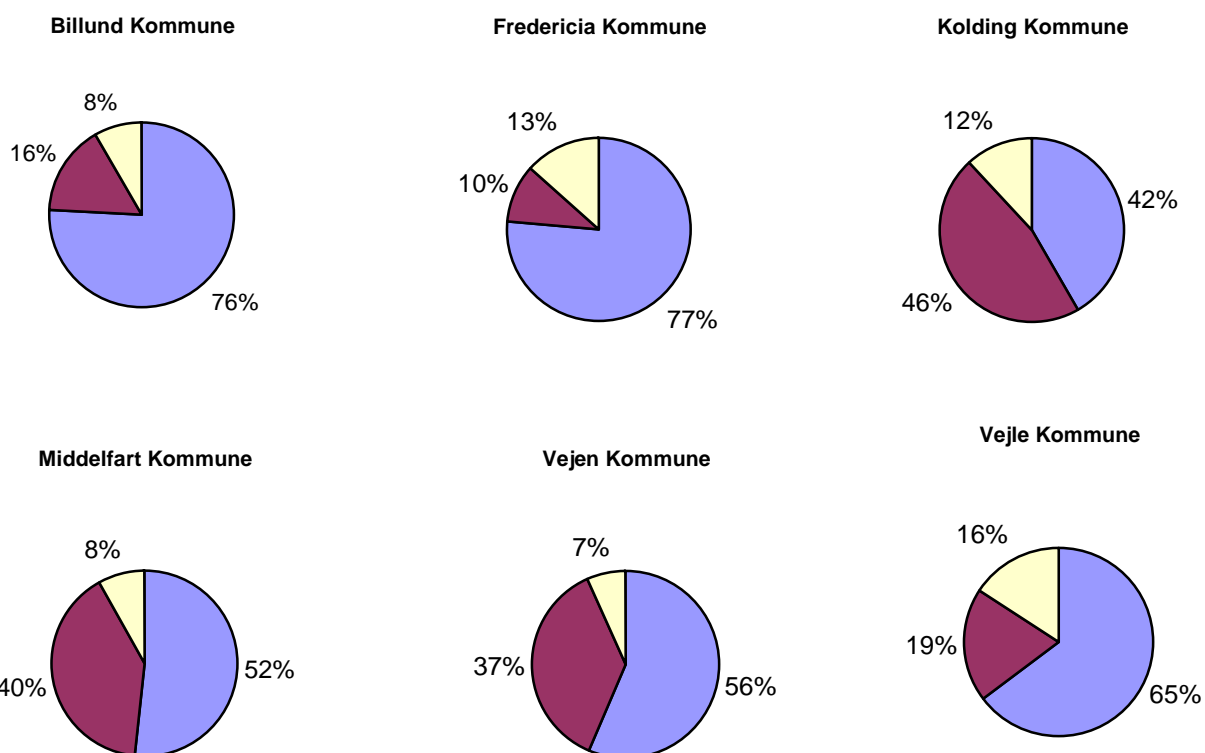
Kilde: Danmarks Statistik

Som det tydeligt ses, ligger Trekantområdet klart i toppen, når det gælder bebyggelse af både parcelhuse samt række-, kæde- og dobbelthuse i 2008. I dette år blev der således færdigbygget

1.098 parcelhuse mod kun eksempelvis 274 i Århus Kommune. Esbjerg ligger klart i bunden i 2008, når det gælder bebyggelse af række-, kæde- og dobbelthuse samt etageboliger.

Århus Kommune ligger derimod klart i spidsen, når det gælder bebyggelse af etageboliger, hvilket blandt andet er et tydelig karakteristika af byens image som studieby. I denne kategori har Århus Kommune bygget lige knap 1.000 etageboliger mere end Trekantområdet i 2008.

Odense og Aalborg Kommune følges pænt af rent udviklingsmæssigt, idet de begge har en noget mere lige fordeling af alle tre slags byggerier.



2008	Parcelhuse	Række-, kæde- og dobbelthuse	Etageboliger	Samlet
Billund Kommune	190	40	21	251
Fredericia Kommune	148	20	26	194
Kolding Kommune	157	174	45	376
Middelfart Kommune	127	99	20	246
Vejen Kommune	120	79	14	213
Vejle Kommune	356	107	87	550

Kilde: Danmarks Statistik

Hvis man derimod går ind og kigger på fordelingen af byggeriet i de enkelte kommuner i Trekantområdet, er det ikke nogen overraskelse at Vejle ligger klart i spidsen i to ud af tre kategorier i 2008. Kolding er derimod førende når det gælder byggeri af række-, kæde- og dobbelthuse, hvorimod Billund overraskende indtager andenpladsen, når det gælder parcelhuse.